



***Keravan kirkko***  
***Kerava Church***  
***Kervo Kyrka***

# Tervetuloa kirkkoon!

Sana ”kirkko” tarkoittaa sekä hengellistä yhteyttä että kirkkorakennusta. Kirkot ovat usein paikkakuntansa arvokkaimpia rakennuksia. Ne rakennetaan ja sisustetaan jumalanpalvelusta varten. Aikojen kuluessa kirkkojen muodot ja materiaalit ovat vaihdelleet, mutta siitä huolimatta kirkko on helppo tunnistaa kirkoksi. Yhteisiä elementtejä ovat esimerkiksi kristinuskon tärkein tunnus ja selkein kirkkorakennuksen merkki eli kirkon katolta löytyvä risti, sekä kirkon osat kuten alttari ja saarnatuoli.

Suomessa vanhimmat säilyneet kirkot ovat keskiajalta (1150–1550). Keravan vuonna 1963 valmistuneen kirkon historia on siihen nähden vielä nuori. Tyyliältään kirkko edustaa modernia ja pelkistettyä kirkkoarkkitehtuuria. Ulkokuori saattaa pettää: vaalean tiilen ja betonin alta löytyy lämmin ja valoisa puun ja teräksen maustama sisus, jota kaunistavat useat taideteokset ja yhdeksään metriin kohoavat saarnipuiset urut. Keravan kirkossa on hyvä olla. Se kutsuu Sinut hiljentymään ja rukoilemaan tai nauttimaan hiljaisuudesta ja rakennuksen kauneudesta.

*Ari Autio  
kirkkoherra*



- Kirkkosalissa on tilaa noin 500 hengelle ja parvella lisäksi 50 istumapaikkaa.



- Kokonaistilavuudeltaan kirkko on 8800 m<sup>3</sup>.



- Kirkon alakerrassa on seurakuntasali ja keittiö sekä väestösuoja- ja saniteetitilat ja hiljainen huone.



- Kirkossa on jumalanpalvelus joka sunnuntai klo 10. Jumalanpalveluksen ohella kirkkorakennus on muutenkin ahkerassa ja monipuolisessa käytössä.



# Keravan kirkon historiaa

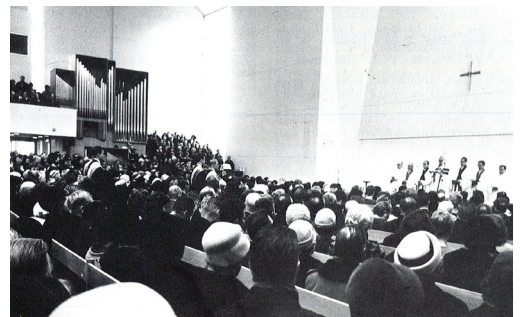
Kerava erotettiin Tuusulasta omaksi seurakunnakseen vappuna 1955. Toiminnan käynnistyttyä lähdettiin suunnittelemaan myös ensimmäistä omaa kirkkoa. Se oli seurakunnalle iso ponnistus, ja rakennusrahastoa kartutettiin kolehdeilla, lahjoituksilla ja kirkollisveron nostolla.

Myös kirkon paikkaa pohdittiin tarkasti. Vaihtoehtoina oli muun muassa Helleborgin mäki (nykyisin Aurinkomäki), jossa sijaitsi seurakunnan ensimmäinen seurakuntatalo ja kirkkotila sekä Vanhan pappilan mäki Hakalantiellä. Lopulta päädyttiin pappilan viereiselle tontille, joka tunnettiin "esikuntatonttina", sillä alue rakennuksineen oli ollut aiemmin Pohjois-Uudenmaan sotilaspiirin käytössä. Alue oli tarpeeksi laaja, että sille voitiin tulevaisuudessa rakentaa kirkon lisäksi myös muita seurakunnan tarvitsemia tiloja.

Kirkon suunnittelutehtävä annettiin arkkitehti Ahti Korhoselle, joka oli äskettäin palkittu Tampereen Kalevan kirkon suunnittelukilpailussa. Rakennustyöt aloitettiin elokuussa 1962 Keravan Rakentajat Oy:n toimesta. Kustannusarvio oli noin 120 miljoonaa silloista markkaa. Juhlallinen peruskiven muuraus pidettiin 29.9.1962 ja harjannostajaisia vietettiin vuoden 1963 alussa. Kirkko valmistui syystalvella 1963 ja sen vihki käyttöön piispa Martti Simojoki 15.12.1963.

Betoni- ja tiilirakenteinen valkea kirkko edustaa modernia kirkkoarkkitehtuuriamme, jolle on ominaista pyrkimys pelkistettyihin ja toiminnallisesti tarkoituksenmukaisiin tilaratkaisuihin. Avarassa kirkkosalissa kiinnittyy huomio valon käyttöön tilaa muotoilevana elementtinä ja seinäpintojen elävöittäjänä. Valo ja valkoiset, laajat seinäpinnat luovat hiljaisuuden vaikutelmaa.

Vuonna 1993 suoritetun kirkon sisäpuolisen peruskorjauksen yhteydessä alttarialue uusittiin kokonaan. Tilaa laajennettiin ja vanhan alttaripöydän eteen sijoitettiin uusi, irrallinen pöytä. Remontin yhteydessä myös kirkon valaistus-, äänentoisto-, ilmanvaihto- ja lämmitysjärjestelmät sekä penkkien päälliset ja lattia- ja seinäpinnat uusittiin. Kirkkosaliin valmistui kaksi taiteilija Auli Korhosen isoa puoreliefiä. Myös kirkkotekstiilit uusittiin. Kirkkoon hankittiin hissi helpottamaan liikkumista kirkossa. Peruskorjauksen yhteydessä kirkko sai myös uudet urut.





## Alttarialue

Kirkon etuosa eli kuori on kirkkosalin keskus. Se on paikka, jossa Jumala on erityisellä tavalla seurakunnan keskellä. Kuorin keskeinen osa on alttari. Alttari on pöytä, jonka ympärille seurakunta kokoontuu nauttimaan ehtoollista. Alttarikaiteen ääreen polvistuminen ilmaisee syvää luottamusta ja yhteyden kaipuuta Jumalaan. Vanhaan alttarikaide on ollut puolikaaren muotoinen; se kuvaa sitä käsitystä, että pyhää ehtoollista viettävät seurakunnan kanssa myös poisnukkuneet eli näkymätön seurakunta.



### Alttarireliefi Jumalan voima



Alttaritaulu on alttarin takana oleva maalaus tai muu taideteos. Aiheet ovat usein raamatullisia. Moderneissa kirkoissa on päädytty usein johonkin muuhun taideteokseen kuin maalaukseen. Keravan kirkossa alttaritauluna toimiva reliefi kuuluu kirkon alkuperäiseen, arkkitehdin suunnittelemaan taideteosten kokonaisuuteen. Teokselle on sen tekijä, kuvanveistäjä Kauko Räsänen antanut nimen *Jumalan voima*. Reliefi on valmistettu ruostumattomasta teräksestä vuonna 1978. Räsäsen voimakas teos korostaa Keravan kirkon modernia arkkitehtuuria. Teoksen vahva viivarytmiikka avautuu kohti alttariseinän keskuskuviota – hopeista voiton ristiä, joka koristi kirkkoa sen valmistuttua ennen alttarireliefin valmistumista.



### Krusifiksi

Vanhalle alttaripöydälle on sijoitettu Kauko Räsäsen vuonna 1990 suunnittelema alttarikrusifiksi. Krusifiksi on veistos, joka esittää ristiinnaulittua Kristusta, kirkon ydintä. Slinä, missä tyhjä risti viittaa ylösnousemukseen, kuvaa ristiinnaulittu Kristus Jumalan antamaa uhria. Krusifikseissä Jeesuksen pään yläpuolelle on usein sijoitettu kirjaimet INRI. Se on lyhennys latinankielisestä tekstistä *Iesus Nazarenus Rex Iudaeorum*, Jeesus Nasaretilainen juutalaisten kuningas.

## Kristus-kynttilä

Alttarialueella on lisäksi suuri ns. Kristus-kynttilä, joka palaa eri tilaisuuksissa pääsiäisyöstä helatorstaihin sekä kasteessa, hautaan siunaamisessa ja konfirmaatiossa. Kristus-kynttilän jalan on suunnitellut arkkitehti Auli Korhonen.

## Kirkolliset tekstiilit ja ehtoolliskalusto

Alttaritekstiilit ja liturgiset asut on suunnitellut tekstiilitaiteilija Maisa Kaarna materiaalinaan pellava ja silkki. Alttaritekstiileihin kuuluvat altaipäydän liina, alttarinedustan alttarivaate ja ehtoollisastioiden päällä pidettävä ns. kalkkiliina.

Messuasuissa eli stolassa (kaulalla pidettävä liina) ja kasukassa on pyhälle oma värinsä, joka kertoo päivän sanomasta. Violetti kertoo paastosta ja valmistautumisesta ennen pääsiäistä ja adventinaikana. Valkoinen on ilon ja suuren juhlan väri esimerkiksi pääsiäisenä ja jouluna. Vihreä, tavallisin väri viestittää kristityn kasvua. Mustaa käytetään vain pitkäperjantaina, surun päivänä. Punainen on Pyhään Hengen ja Kristuksesta todistamisen väri.

Vanhat kirkkotekstiilit ovat esillä kirkon alakerrassa. Ne ovat tekstiilitaiteilija Airi Snellman-Hännisen käsialaa.

Kirkon ehtoolliskaluston on suunnitellut Bertel Gardberg. Ehtoollisvälineitä ovat ehtoollismalja eli kalkki, ehtoollisleipälautanen eli pateeni, viinikannut sekä ehtoollisleipärasia. Viini tarjotaan pikareista. Ehtoollispöydällä on neliskulmainen, valkoinen liina, jonka päälle katetaan ehtoollismalja ja leipälautanen. Ehtoollismalja peitetään kalkkiliinalla.

Lisäksi alttarilla on eläviä kukkia ja kynttilät. Kukat muistuttavat elämän hauraudesta ja katoavaisuudesta. Ne ovat tavallisesti leikkokukkia, jotka muistuttavat Jeesuksen uhrista. Monilla kukilla ja niiden värillä on oma symbolinen merkityksensä; esimerkiksi punainen ruusu symboloi Kristusta ja hänen kärsimystään, valkoinen lilja Mariaa.





Alttarikynttilöiden lukumäärä vaihtelee kirkkovuoden mukaan. Kaksi kynttilää symboloi lakia ja evankeliumia ja toisaalta Kristuksen ihmisyyttä ja jumalallisuutta. Tämä on yleisin kynttilöiden määrä. Neljä kynttilää symboloi evankelista, kuutta käytetään suurina Kristus-juhлина ja seitsemän kynttilää on käytössä, jos piispa on paikalla.

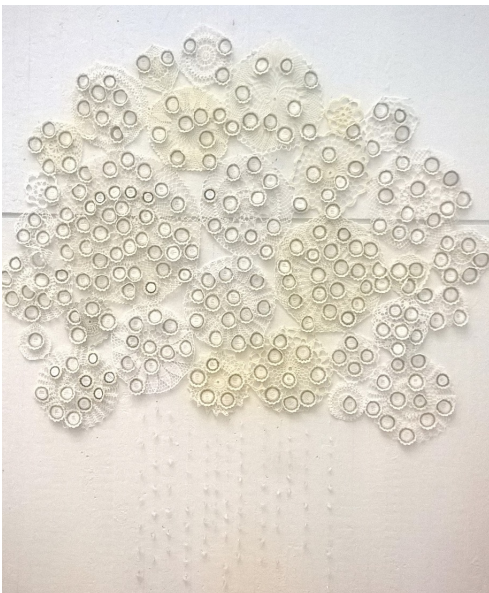
### Lähetyskynttelikkö



Kirkossa on arkkitehti Ahti Korhosen suunnittelema lähetyskynttelikkö. Kynttelikön muoto muistuttaa Jumalan rakkauden kuulumisesta kaikille ihmisille maailman eri puolilla. Kynttilä on rukouksen symboli. Sen voi sytyttää esimerkiksi läheiselle, hänen muistolleen tai lähetystyölle.

### Kastemalja ja kastepuu

Kastemalja on alkuaan ollut kirkoissa pääoven luona kuvaamassasitä, että kaste on kuin ovi seurakunnan yhteyteen. 1600-luvulta lähtien kastemalja on pyritty sijoittamaan alttarin läheisyyteen. Kastemalja seurakuntalaisten edessä muistuttaa heitä heidän omasta kasteestaan.



Tekstiilitaiteilija Sirpa Kallion suunnittelema ja valmistama kastepuu "antakaa lasten tulla" otettiin käyttöön ensimmäisenä adventtisunnuntaina 2015. Puun oksat muodostuvat valkoisen eri sävyillä virkatuista pitsiympyröistä ja runko ohueen siimaan virkatuista kristalleista. Kastepuuhun jokaine kastettu saa oman virkatun kukkasensa, johon kiinnitetään hänen nimensä. Kukkaset pidetään kastepuussa noin vuoden verran. Sen jälkeen perhe saa kukkasen itselleen.



Muita tärkeitä esineitä kirkossa ovat lukupulpetit, joista oikeanpuolimmaista käytetään myös saarnastuolina, sekä virsitaulut ja kolehtihaavit. Kirkossa on myös useita ikoneita.

# Kirkkotaide

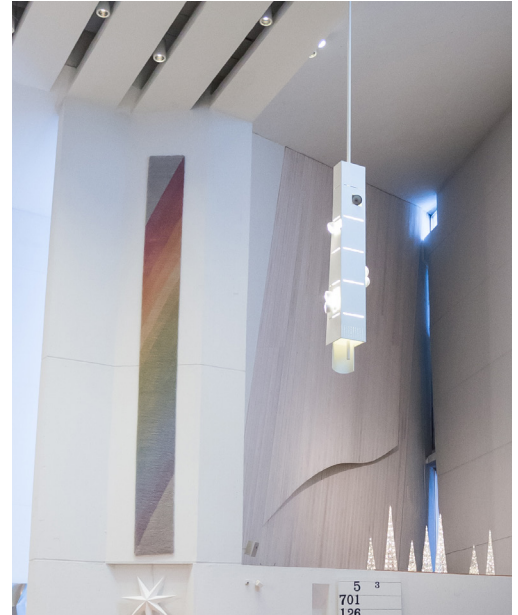
## Ulkoseinäreliefi

Vuonna 1985 valmistui taiteilija Raimo Heinon suunnittelema Öölannin hiekkakivestä tehty ulkoseinäreliefi, joka sijoitettiin kirkon Hakalantien puoleisen oven yläpuolelle. Keskellä on ristikuvio, jonka molemmille puolille sijoittuvat siivekkäät evankelistahahmot. Vasemmalta puolelta katsottuna Luukas-härkä, Johannes-kotka, Matteus-ihmishahmo ja Markus-leijona.



## Seinäryijy Lupaus

Kirkon sisustukselliseen kokonaisuuteen kuuluu myös Maisa Kaarnan kirkon 30-vuotisjuhlaan suunnittelema ryijy saarnatuolin yläpuolella. Sateenkaaren väreistään ryijy on saanut tekijältään nimen Lupaus. Se muistuttaa meitä Jumalan voimasta ja lupauksesta Nooalle siunata häntä.



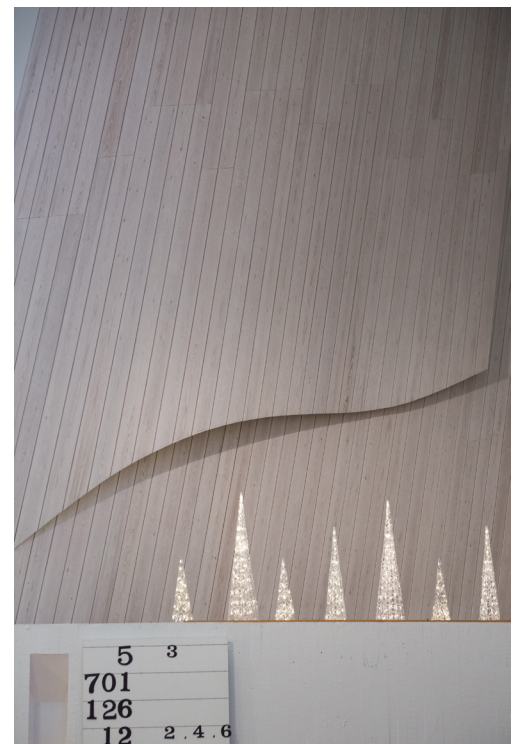
## Puureliefit

Peruskorjauksen yhteydessä kirkkosaliin sijoitettiin kaksi taiteilija Auli Korhosen suunnittelemaa valkaistusta sydänmännystä valmistettua puufeliefiä, joista toinen on kirkon läntisellä seinällä ja toinen sakastin yläpuolisessa seinätilassa. Urkujen fasadin materiaali on valkoiseksi laseerattu saarni. Näin kaksi suurta puupintaa tukevat sävyiltään toisiaan, ja ovat vastapaino alttarialueen harmaalle kivelle ja teräkselle.



## Lasimaalaukset

Ns. juhlaovien lasimaalaukset on suunnitellut professori Lauri Ahlgren. Maalaukset valmistuivat vuonna 1980. Näissä lasimaalauksissa on aiheena Kristuksen kärsimys, kuolema ja ylösnousemus. Symbolien kuvakieli vie meidät läpi kärsimyshistorian nykyisyyteen, lähetyksen ja evankeliumin leviämisen aikaan asti.





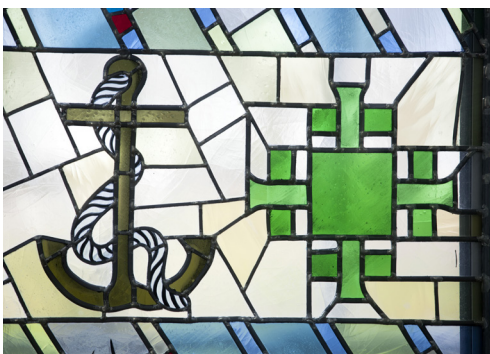
- Käärme kuvaa kiusaajaa, joka yrittää houkutella ihmistä.
- Ristille ripustettu vaskikäärme kuvaa Jeesuksen ristillä kuolemasta saamaa voittoa.
- Malja-aihe kuvaa ehtoollista, jonka Jeesus asetti kärsimisensä edellä. Risti maljassa muistuttaa Jeeuksen voittaneen synnin ja kuoleman.



- Vasara ja naulat kuvaavat Jeesuksen naulaamista ristille.
- Arvat viittaavat siihen, kuinka sotilaat heittivät Jeesuksen vaatteista arpaa.



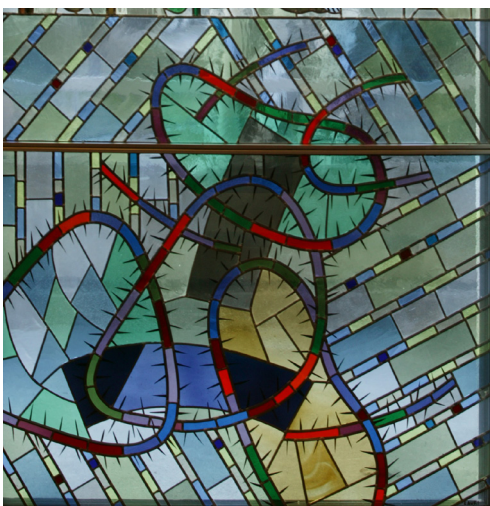
- Keihäs muistuttaa siitä, kuinka sotilas puhkaisi keihäällä ristillä menehtyneen Jeesuksen kyljen, meriksi kuolemasta.
- Hohtimet viittaavat Joosef Arimatialaiseen ja Jeesuksen muihin ystäviin, jotka irrottivat naulat ja ottivat hänet ristiltä haudatakseen hänet.



- Ruusu on suosittu kristillinen vertauskuva ja symboloi Kristukse kärsimystä. Viisi ruusua kuvaavat Jeesuksen viittä haavaa.

- Ankkuri viittaa kristilliseen toivoon ja iankaikkiseen elämään, joka pitää maailman myrskyissä.

- Vihreän neliöristin pienet ristit kuvaavat neljää päil-mansuuntaa ja muistuttavat tehtävästämme viedä sanoma Kristuksesta kaikkialle maailmaan. Neliörististä on tullut lähetystyön tunnuskuva.

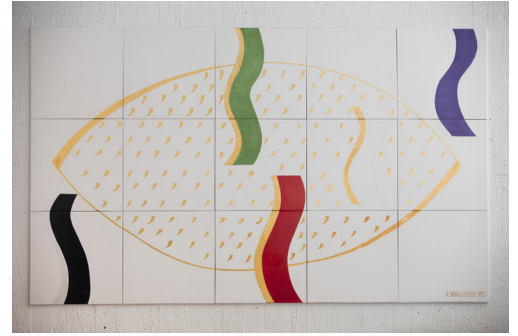


- Kuvasyboleja ympäröivät katkenneet orjantappurat: pahan valta on murrettu ja tie taivaaseen avoin.



## Vesica Piscis

Kirkona alasalia koristaa taiteilija Riitta Latva-Erkkilän teos Vesica Piscis. Kaakelilaatoille tehdyn taideteoksen aiheena on tyylitelty kala, yksi vanhoista Kristuksen symboleista. Kirkolliset värit teoksessa kuvaavat kirkkovuoden kulkua ja seurakunnan elämää Kristuksessa kautta aikojen.

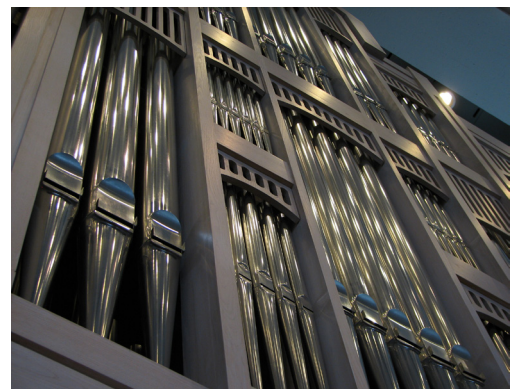


## Urut

Kirkon soinniltaan pohjoismaista romantiikka edustavat urut valmistuivat vuonna 1993. Niissä on 34 äänikertaa kahdella sormiolla ja jalkiolla. Urut rakensi saksalainen urkurakentamo Paschen Kiel Paschen Kiel GmbH, soitin on rakentamon opus 117 ja ne ovat ensimmäiset Paschen-urut Suomessa. Urkujen soinnillisen asun (dispositio, pillimensuurit ja äänitys) suunnittelivat ja toteuttivat suomalaiset urkujen rakentajat Helmuth Gripentrog ja Kalevi Mäkinen.

Urkujen paino on lähes yhdeksän tonnia ja valkeaksi laserattu, saarnipuinen julkisivu kohoaa 9,4 metriin. Urkujen julkisivun ovat suunnitelleet orgelbaumeister Sieghart Mohrmann yhteistyössä arkkitehti Ahti Korhosen kanssa. Urkujen massiivinen koko, symmetrinen julkisivu ja puolipyöreät kaaret ilmentävät instrumentin romantista, pyöreää ja tummaa sointia. Urkujen koneisto on täysin mekaaninen, lisäksi uruissa on sähköinen hallintakoneisto, joka mahdollistaa satojen erilaisten rekisteriyhdistelmien tallentamisen tietokoneen muistiin. Uruissa on pillejä yhteensä 2047 kappaletta. Pienin on noin puoli senttiä korkea, suurin fasadissa (kolmas vasemmalta) on noin viisi metriä korkea ja painaa noin 50 kg. Pillit on valmistettu urkumetallista eli tinasta ja lyijystä. Puset pillit ovat kuusipuuta tai mäntyä. Vanhimmat puuosat ovat 300 vuotta vanhoja. Huolellisen huollon kanssa tämän soittimen käyttöä on myös arveltu satoja vuosia.

Kirkon ensimmäiset urut olivat Kangasalan Urkutehdas Oy:n kolmisormioiset mekaaniset urut vuodelta 1963.





## Kirkonkellot

Kirkon kellotornissa on kolme pronssikelloa, jotka on valmistanut Veljekset Friis Oy. Suurin kelloista soittaa g1-säveltä, keskimäinen säveltä a1 ja pienin c2. Kellojen sävelsoinnin on suunnitellut seurakunnan kanttorina toiminut Pekka Laakkonen.

Isoimmassa kellossa on teksti AD1962 Kunnia Jumalalla korkeudessa, keskimmäisessä AD1962 Maa, maa kuule Herran sana ja pienimmässä kellossa AD 1962 Tulkaa minun tyköni.

Kirkonkellot kutsuvat seurakuntalaisia kokoontumaan yhteen. Keravalla ne ilmoittavat lauantai-iltaisin ehtookellojen muodossa pyhän alkaneen ja kutsuvat sunnuntaisin yhteiseen jumalanpalvelukseen. Kirkonkelloja soistetaan myös sanomakelloina seurakuntalaisen kuoltua tai hautajaisten yhteydessä.



## Kirkkotarha

Keravan sankarihautausmaa sijaitsee kirkon ja Wanhan Pappilan välissä, Lapilantien ja Hakalantien risteyksessä. Kaikkiaan sankarihautausmaalle on siunattu 12 sankaria ja 9 kentälle jäänyttä, yhteensä 21 sankarivainajaa. Sankarihautausmaalla on myös Pro Patria -muistomerkki.



Kirkon pihamaalla, ulko-ovista katsottuna vasemmalla on Keravan Karjalaisseura ry:n pystyttämä Karjala-kivi, Karjalaan jääneiden vainajien muistokivi.

Kirkonmäellä seisoo Veteraanipaasi. Tämä kookas, luonnonmuotoilema graniittipaasi muistuttaa ohikulkijoita veteraanien työstä ja suomalaisten koettelemuksista viime sotien raskaina vuosina. Paaden tehostettuja aaltomaisia aiheita myötäilee pronssivaluinen laatta, jonka suunnittelussa on avustanut arkkitehti Jyrki Lehikoinen, entinen keravalainen ja itsekin veteraani.



## Kervo kyrka

Kervo kyrka är designad av arkitekt Ahti Korhonen och den färdigställdes år 1963. Kyrkan är byggd i betong och tegel och representerar modern kyrkoarkitektur. Karaktäriserande för den moderna kyrkoarkitekturen är strävandet efter enkla men praktiska utrymmen. Ljuset och de stora, vita väggytorna ger en rofylld stämning.

Altarrelifen och altarkrusifixet är bildskulptör Kauko Räsänens verk.

Festdörrarnas glasmålningar är designade av professor Lauri Ahlgren.

Kyrkans skandinavisk - romantiska stil representeras av en orgeln med stort röstregister som således också möjliggör högklassiga orgelkonserter med både finländska och utländska solister.

## Kerava church

Kerava church is the creation of the architect Ahti Korhonen, and was completed in 1963. The white concrete- and brick-built church exemplifies modern church architecture with its bent for a restrained and functional use of space. Light in conjunction with the white expanse of the wall surfaces creates the impression of silence.

The altar relief and altar crucifix are the work of sculptor Kauko Räsänen. The stained glass of the main doors was designed by Professor Lauri Ahlgren.

The 34-stop organ gives the church its Scandinavian-Romantic aspect, and affords the possibility of holding first-rate organ recitals by either Finnish or foreign organists.



Keravan kirkko  
Papintie 2  
04250 Kerava  
p. (09) 478 488  
[www.keravanseurakunta.fi](http://www.keravanseurakunta.fi)

SUOMEN EV.LUT. KIRKKO 